



LAN MERKATUAREN TXOSTENA

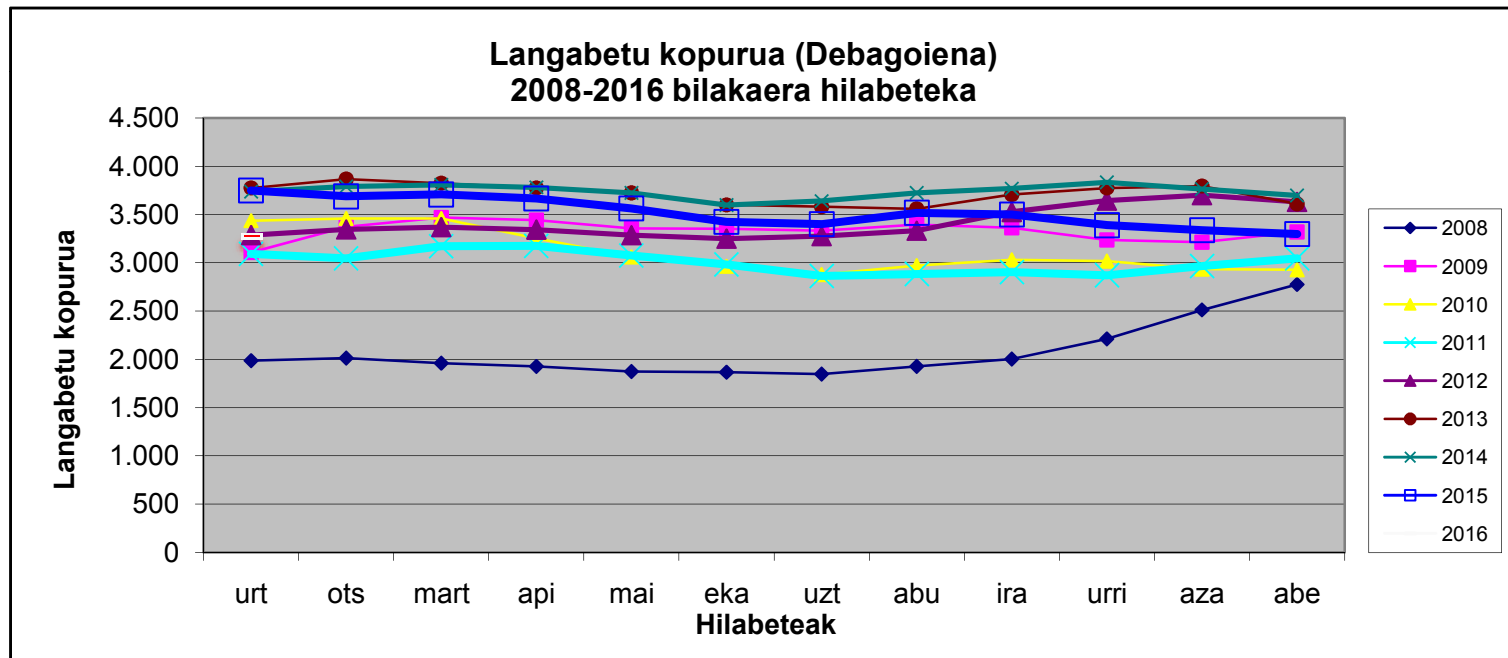
Debagoiena

2016-02-18

Datu eguneratuenak: 2016ko urtarrila

Debagoiena. Langabeziaren tendentzia

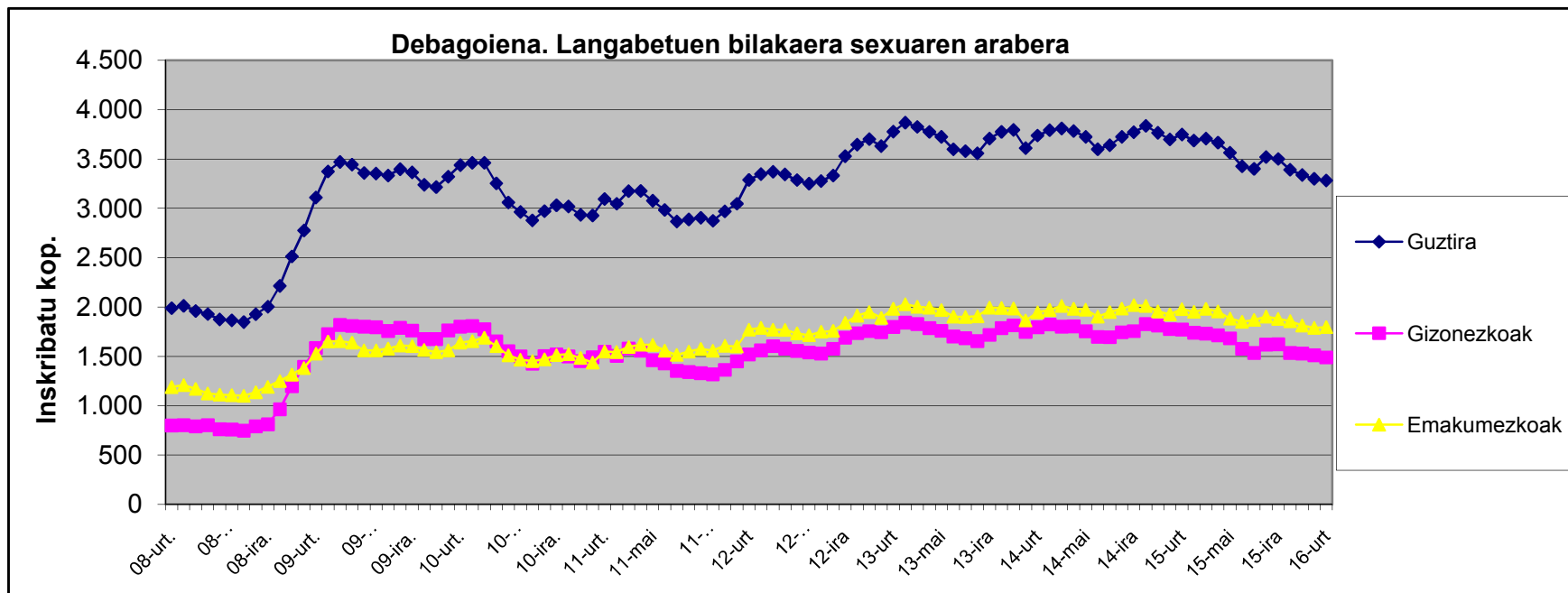
- Urtarrilean guztira Debagoiengan 3.282 pertsona daude langabezian inskribatuta.
- Abenduan baino 16 pertsona gutxiago, hau da, %-0,49ko jaitsiera eman da.
- 2015ko sasoi berdinean zeuden langabe kopuruaz konparatuz, jaitsi egin da, %-12,43 langabe gutxiago.
- Gipuzkoako langabeziaren %7,7a suposatzen du Debagoienekoak.



Debagoiena.

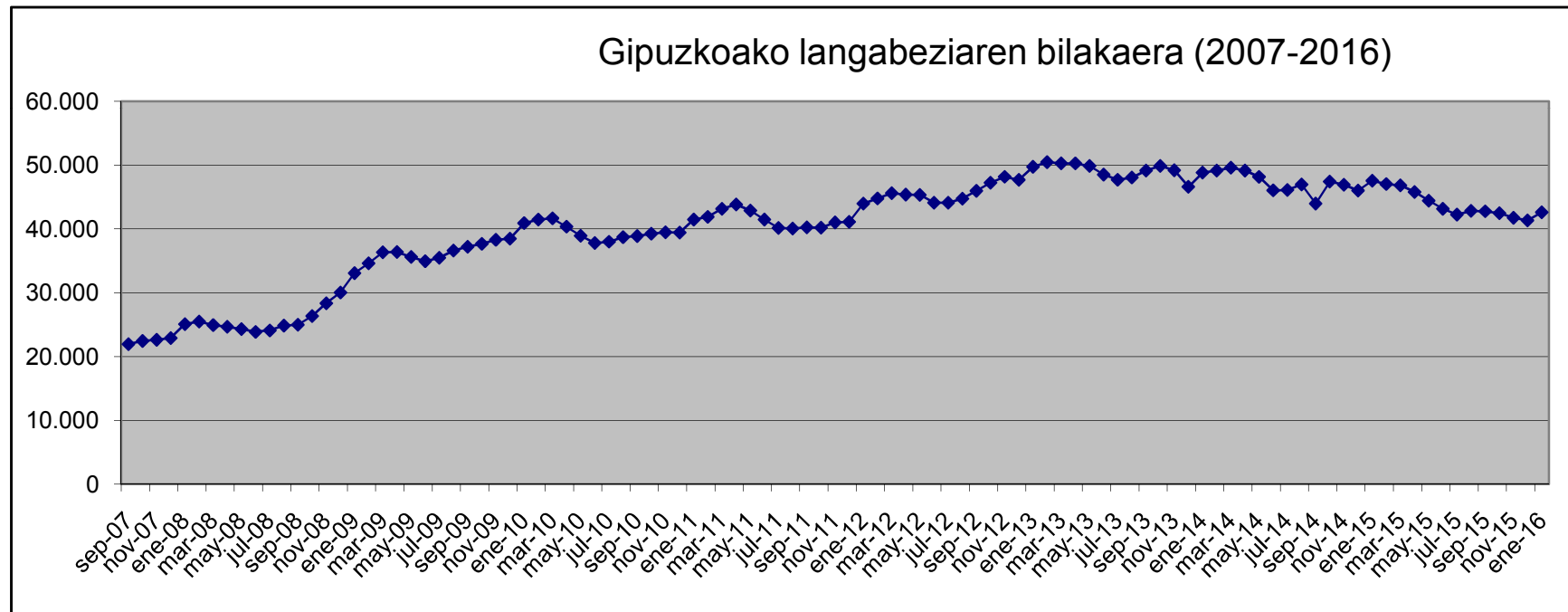
Langabetu kopurua sexuaren arabera banatuta

- Urtarrileko datuen arabera, eskualdean langabetuen ia %45,31a gizonetzkoa da (1.487), eta %54,69a emakumezkoa (1.795).
- Emakumezkoetan igoera txikia eman da, eta gizonetzkoetan berriz jaitsiera, aurreko hilearekiko.
- Duela urtebeteko zifrekin konparatuz, Debagoienea orokorrean emakumezkoetan (%9) langabe gutxiago daude urtarrilean. Gizonetzkoetan aldiz, urtebetean, %15 jaitsi dira langabeak.
- Beraz, orohar portaera hobea izan du gizonetzkoen kolektiboak, emakumezkoenak baino.



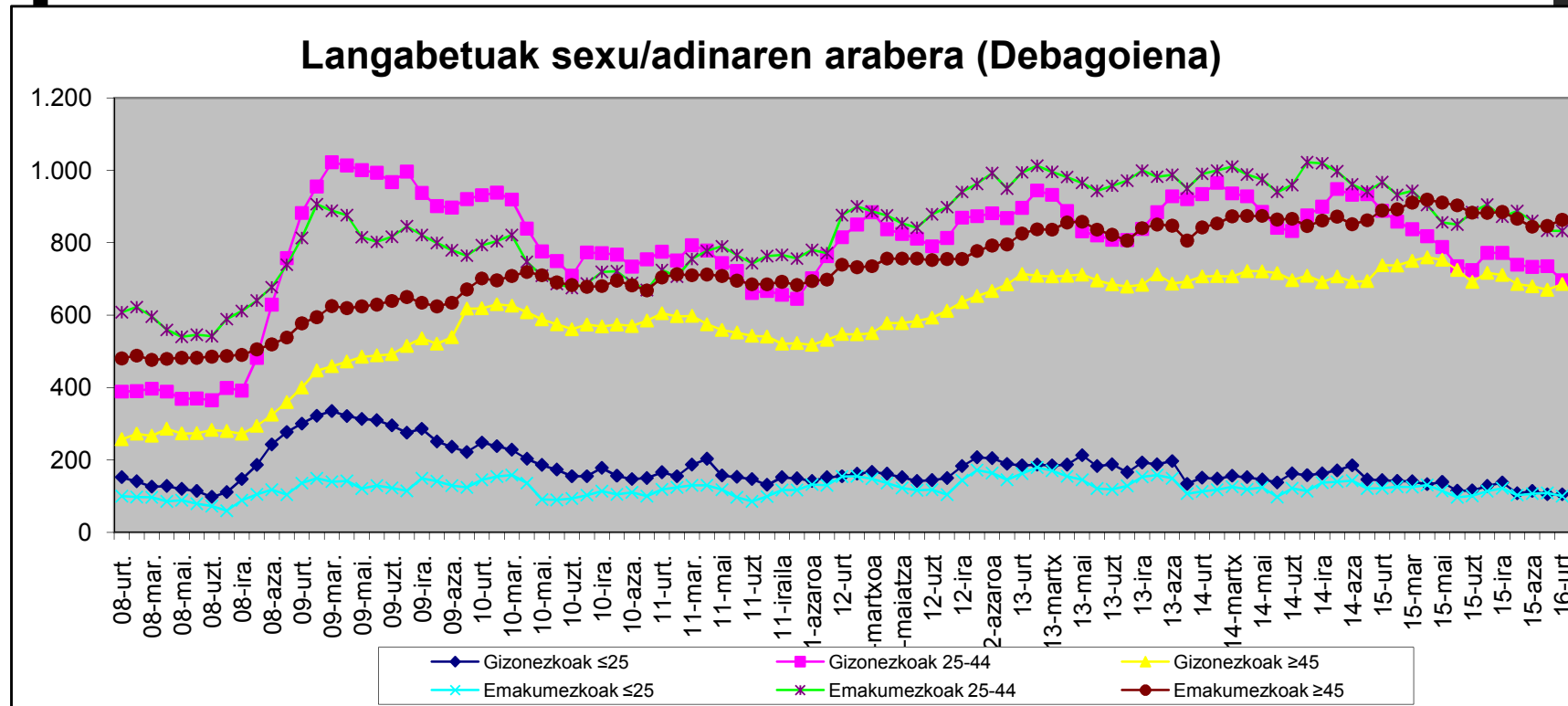
Gipuzkoan langabeziaren bilakaera

- Guztira urtarrilean 42.611 langabetu daude Gipuzkoan inskribatuta.
- Abenduarekin alderatuta %3ko igoera eman da hile honetan.
- Dena dela, joan den urteko zifra %10ean hobetzen du.
- Debagoieneko langabeak Gipuzkoako langabeen % 8a suposatzen dute.



Debagoiena. Langabezia bilakaera.

Adin-sexu banaketaren arabera

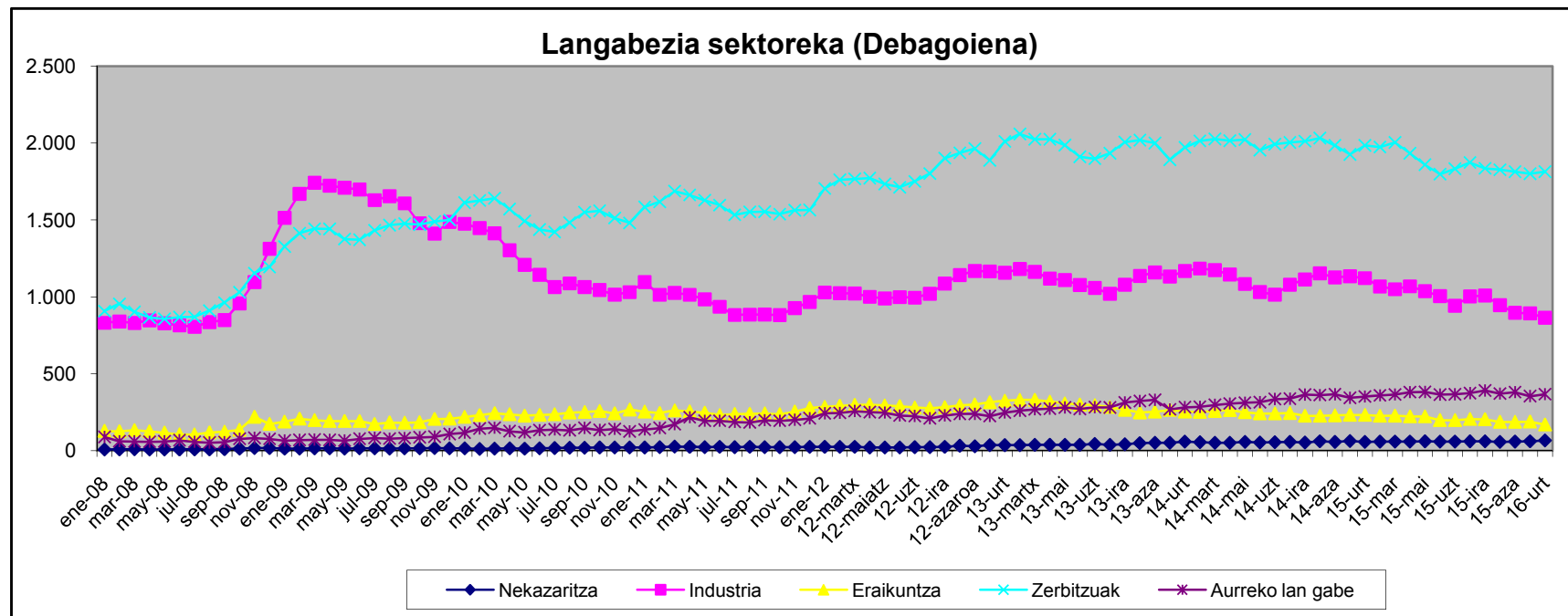


- Urtarrilean, kolektibo batzuk izan duten bilakaera ona azpimarratzekotan: 25 urtetik beherako emakumeetan izan da %8ko jaitsierarekin.
- Langabeen %6,25a suposatzen dute 16-25 urte arteko gazteek; joan den urteko zifra %23an hobetuz.
- 25-44 urte bitarteko kolektiboan ere %17tik gora jaitsi da langabe kopurua urtebetean.
- Aldiz, 45 urtetik gorakoetan aurreko hilearekin konparatuz %2,18ko igoera eman da.

Debagoiena

Langabezia sektoreen arabera

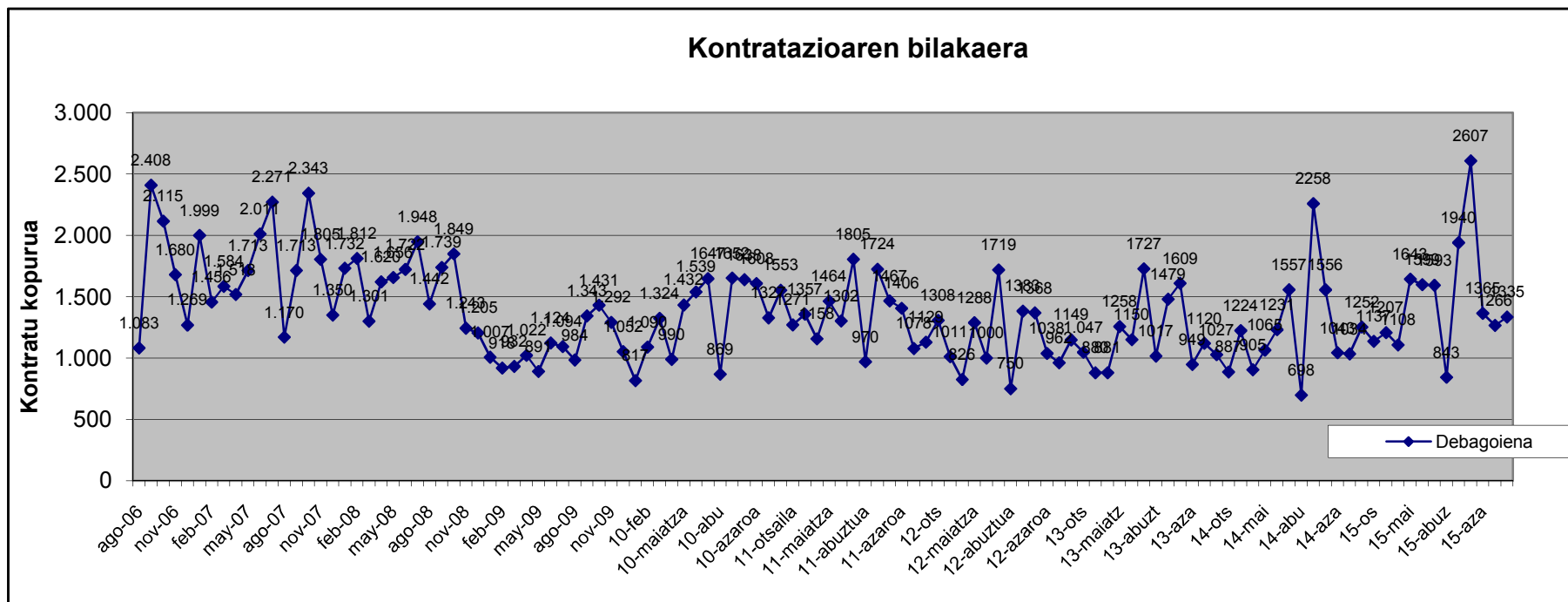
- Urtarrilean industria (%3,11) eta eraikuntza (%10,11) sektoreetan egin du behera langabeziak eta nekazaritza eta zerbitzuetan aldiz igoera eman da.
- Duela urtebeteko datuekin alderatuta, hobekuntza handiena industria sektorean eman da (%23 gutxiago) eta eraikuntzan (%27 gutxiago).
- Zerbitzu sektoreak ez du hain portaera ona izan. Hala ere, joan den urteko zifra %8an hobetzen du.
- Langabeen erdia baino gehiago zerbitzu sektoretik dator (%55tik gora). Industriatik datozenak %26,36a dira.
- Eraikuntzatik datozen langabeak %5 inguru dira; 169 pertsona.



Kontratazioa

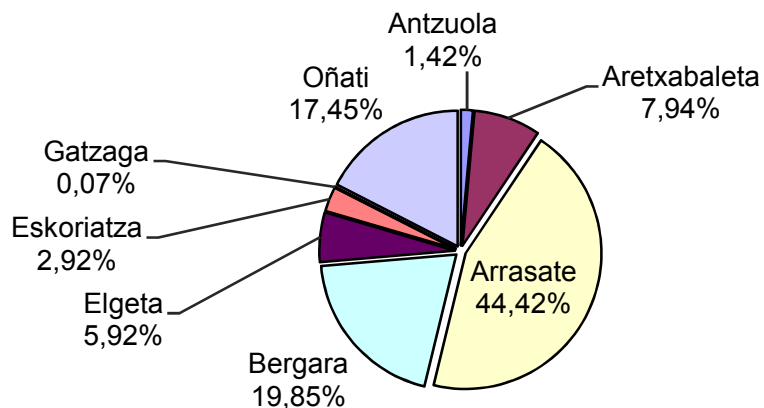
Gipuzkoa-Debagoiena

- Urtarrilean 1.335 kontratu egin dira Debagoiengan.
- Aurreko hilearekiko gora egin du (%5), joan den urteko urtarrilean baino %6 kontratu gehiago izan dira aurten.
- Eskualdean Gipuzkoako kontratuen %6,96a egin da urtarrilean.
- Gipuzkoan joan den urteko urtarrilean baino %1 kontratu gutxiago egin dira; eta abenduarekin konparatuz, %4 gutxiago.



Kontratazioa Debagoiena herrika

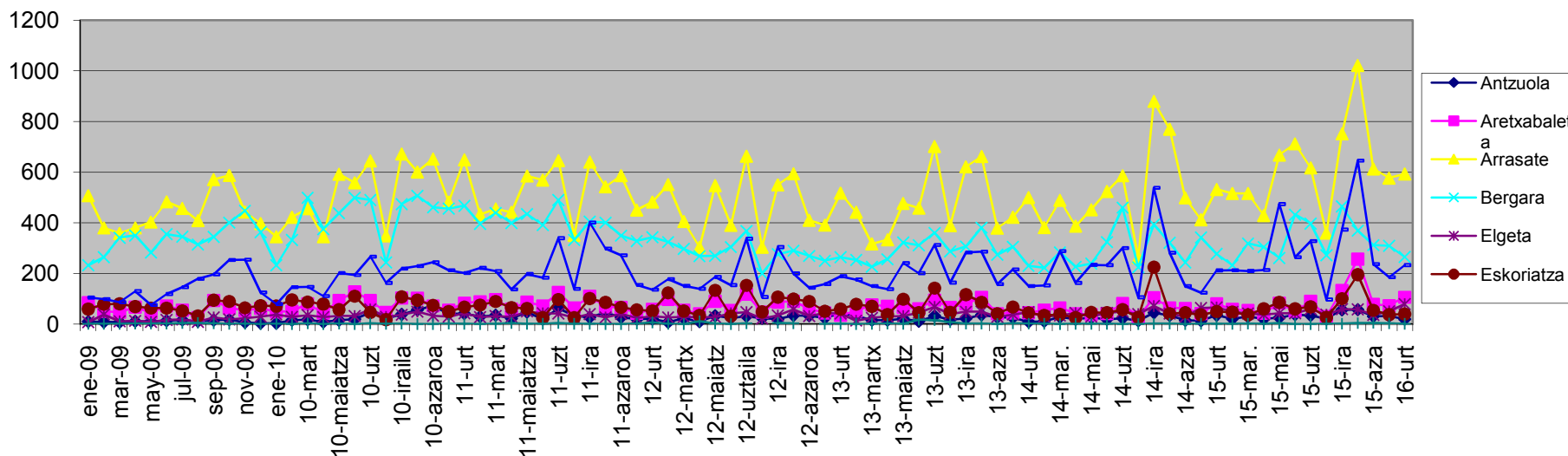
Kontratuen banaketa herrika (2016ko urtarila)



- Antzuola eta Bergaran izan ezik, gainontzeko herrietan kontratazioak gora egin du abenduarekin alderatuta.

- Antzuola, Eskoriatza eta Bergara daude joan den urteko kontratazio datuen azpitik. Gainontzeko herriek aurreko urteko sasoi berdinean baino emaitza hobek izan dituzten urtarilean, kontratazioari dagokionez.

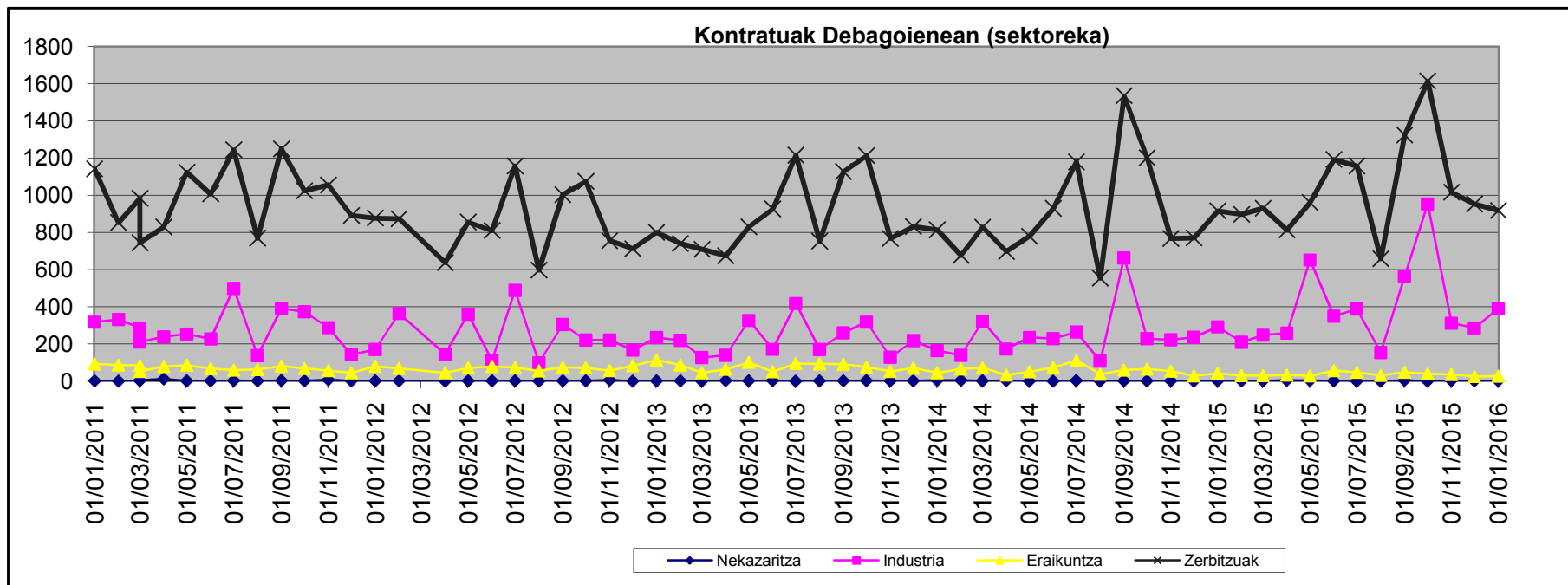
Kontratazioaren bilakaera (herrika)



Kontratazioa

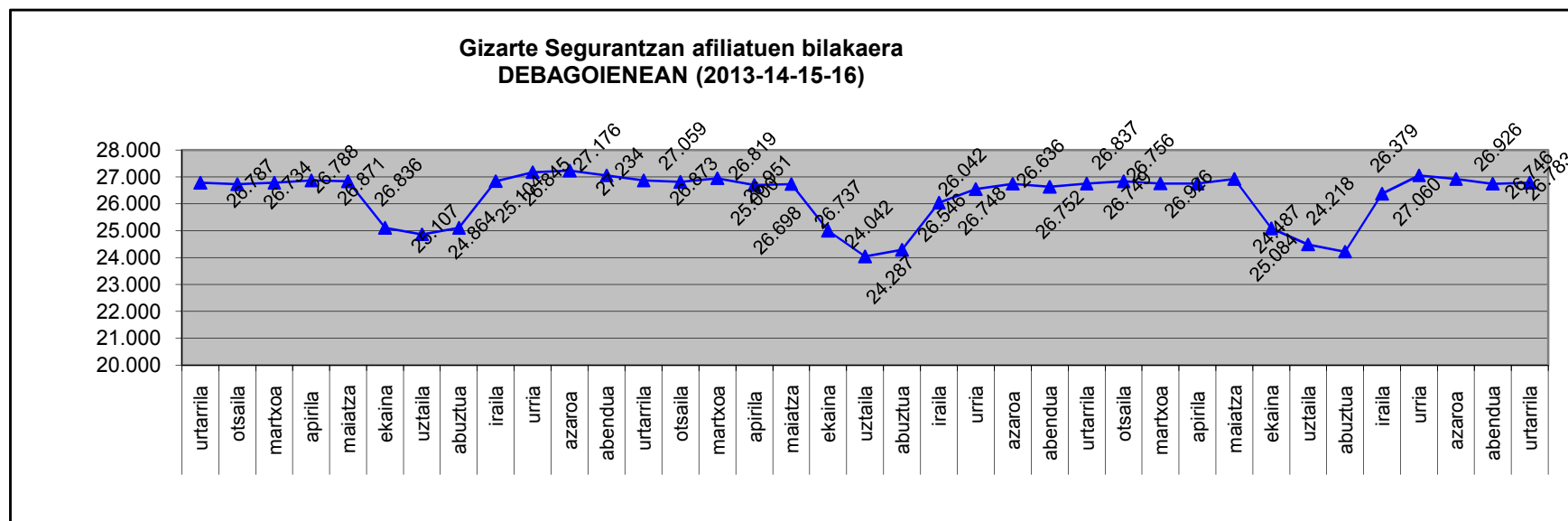
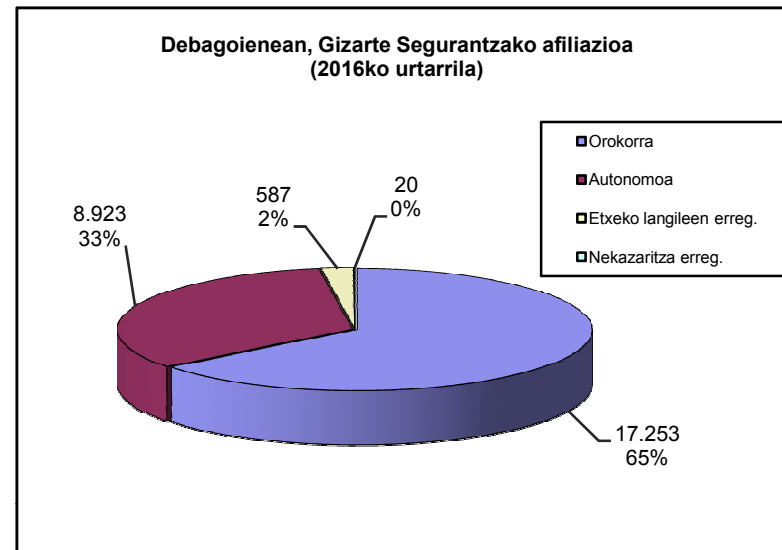
Debagoiena sektoreka

- Aurreko hilearekin alderatuta zerbitzu eta nekazaritza sektorean jaitsiera txiki bat eman da urtarrilean.
- Urtarrilean egin diren kontratuen %68a zerbitzu sektorean egin da.
- Industrian kontratuen ia %30a eman da. Joan den urteko zifra %33,22an hobetzen du horrela.
- urtarrilean %6 gehiago kontratatu da, joan den urtean baino.



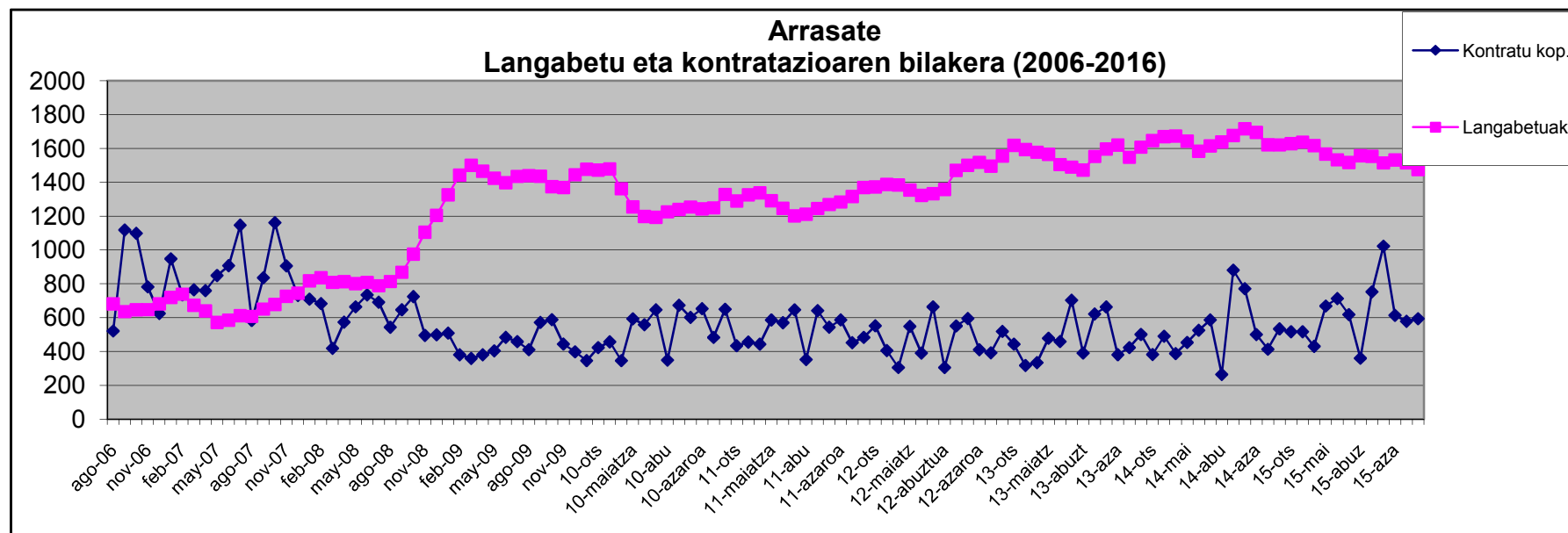
Gizarte Segurantzako datuak Debagoiena

- Eskualdean urtarrilean 26.783 afiliatu zenbatu dira.
- Igoera oso txikia da abenduarekiko.
- Erregimen orokorrean eman da igoera, eta autonomoetan eta etxeko langileen erregimenean aldiz behera egin du.



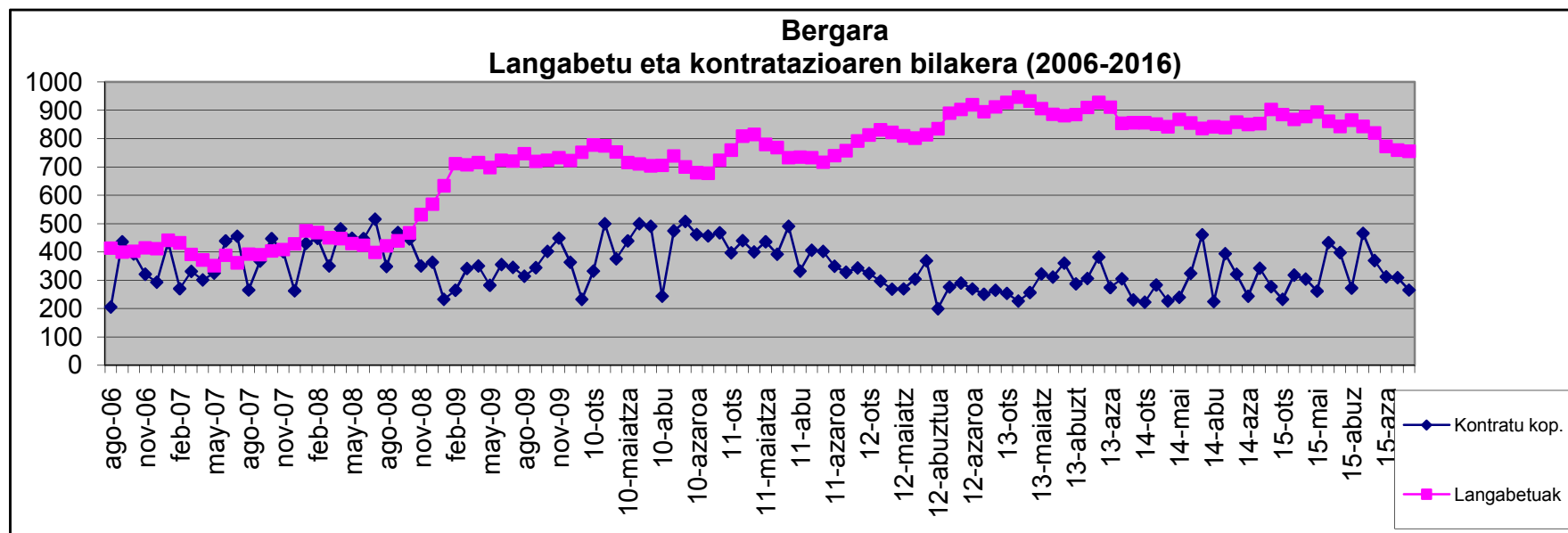
ARRASATE

	GUZTIRA	Aurreko hilea Δ %	Aurreko urtea Δ %	Emakumezkoak		Gizonezkoak	
Langabe kopurua	1.474	% -2,64	% -9,01	797		677	
Langabezi tasa	% 14,23			% 16,85		% 12,02	
Kontratazioa	593	% 2,77	% 11,47	Nekazaritza	Industria	Eraikuntza	Zerbitzuak
				0	109	13	471
Afiliazioa	12.183	% 0,96	% -0,38	Erregimen orokorra	Autonomoen erregimena	Etxeko langileen erregimena	Nekazaritza erregimena
				8.809	3.186	187	1



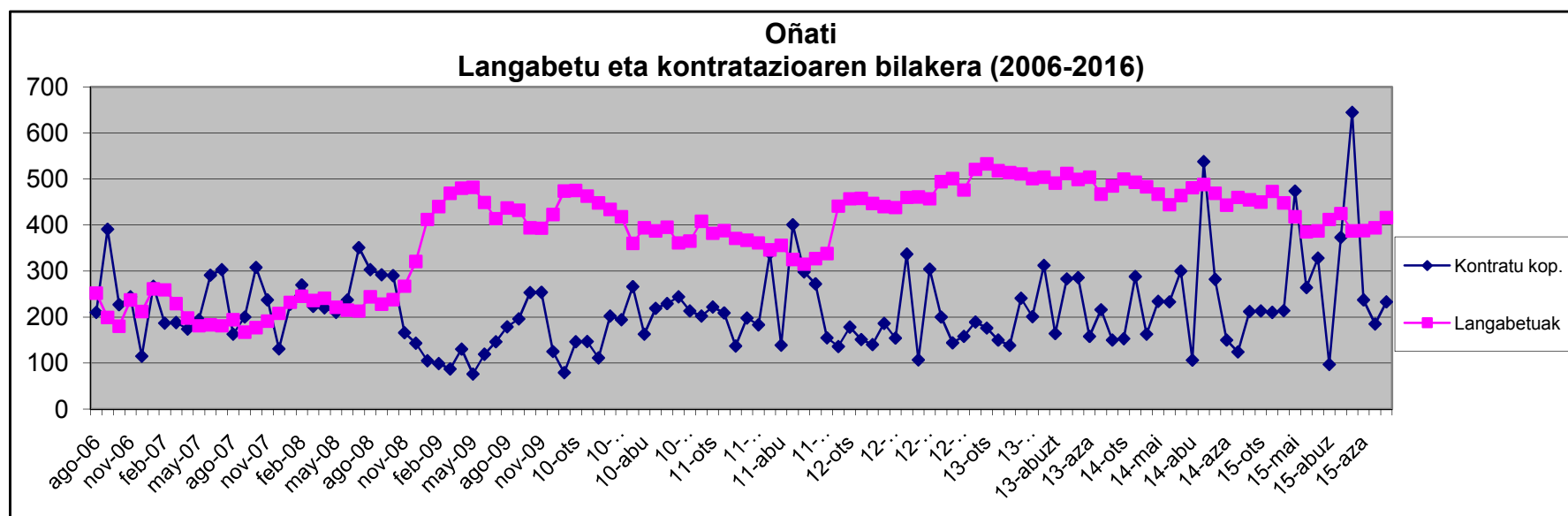
BERGARA

	GUZTIRA	Aurreko hilea Δ %	Aurreko urtea Δ %	Emakumezkoak		Gizonezkoak	
Langabe kopurua	755	% -0,53	% -16,30	409		346	
Langabezi tasa	% 10,77			% 13,08		% 8,90	
Kontratazioa	265	% -14,24	% -4,33	Nekazaritza	Industria	Eraikuntza	Zerbitzuak
				0	74	3	188
Afiliazioa	4.835	% -0,39	% -1,91	Erregimen orokorra	Autonomoen erregimena	Etxeko langileen erregimena	Nekazaritza erregimena
				3.154	1.498	177	6



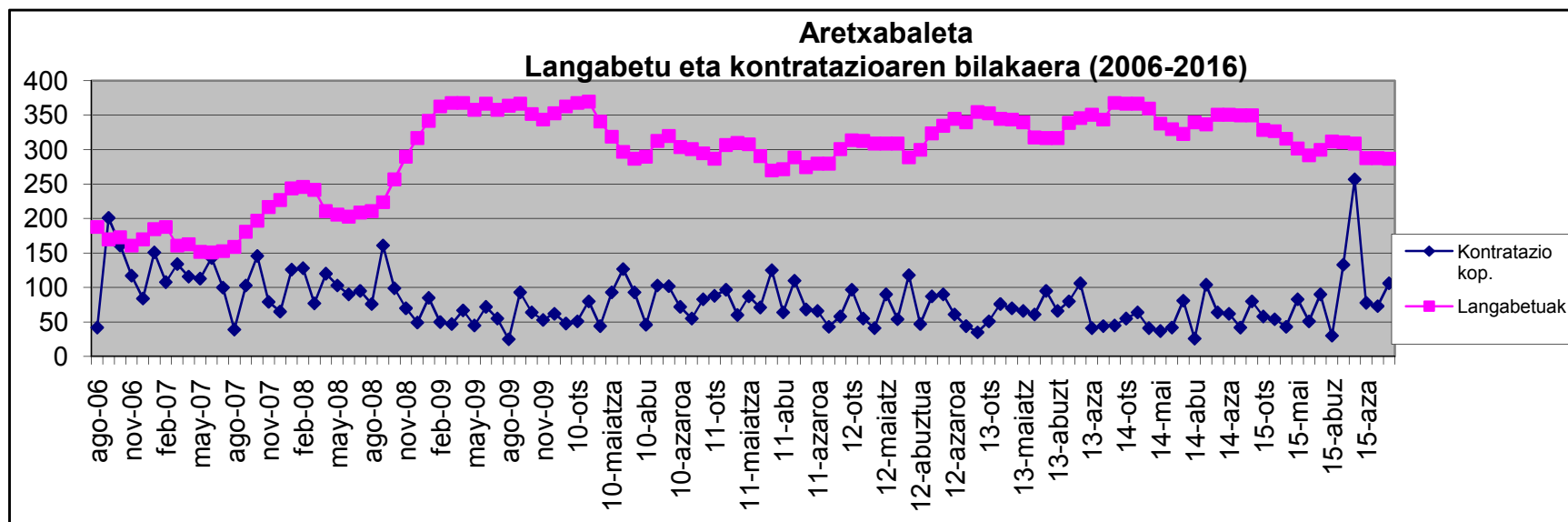
OÑATI

	GUZTIRA	Aurreko hilea Δ %	Aurreko urtea Δ %	Emakumezkoak		Gizonezkoak	
Langabe kopurua	416	%5,58	% -8,57	249		167	
Langabezi tasa	% 7,93			%10,31		%5,47	
Kontratazioa	233	%25,95	%9,91	Nekazaritza	Industria	Eraikuntza	Zerbitzuak
				1	113	8	111
Afiliazioa	4.916	% 0,58	% 2,67	Erregimen orokorra	Autonomoen erregimena	Etxeko langileen erregimena	Nekazaritza erregimena
				3.062	1.774	111	5



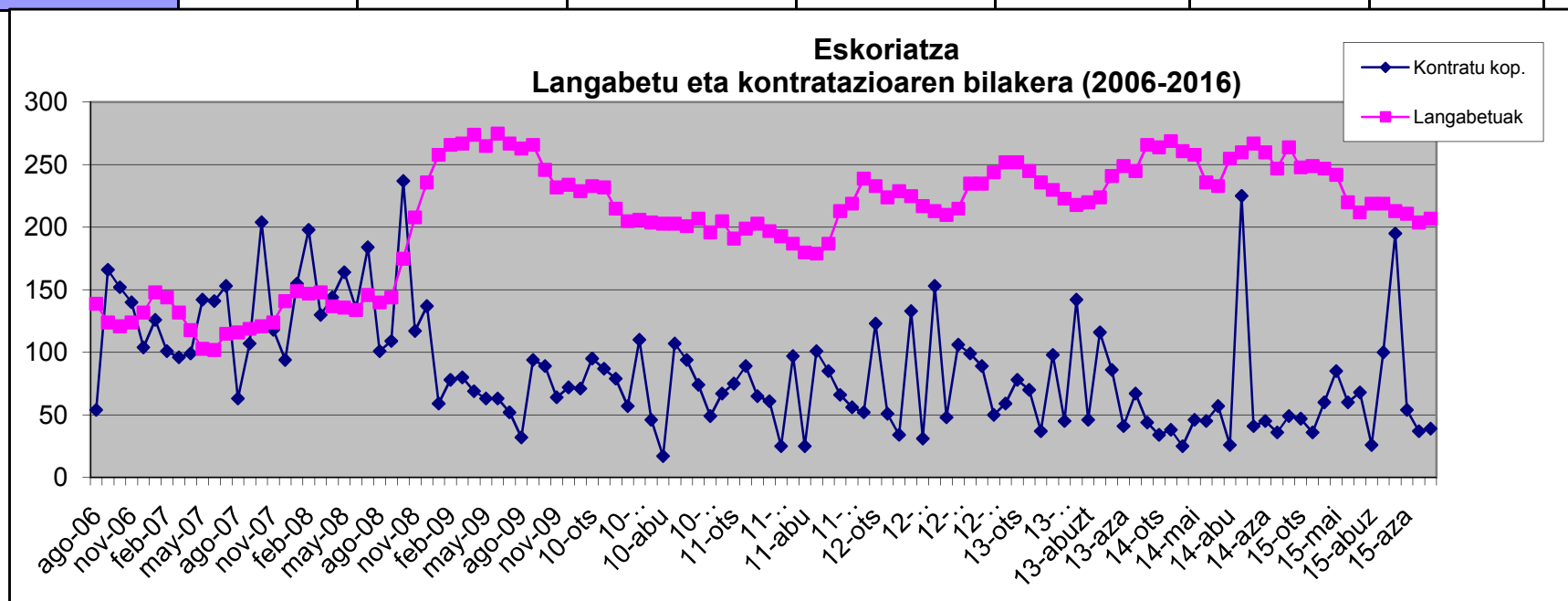
ARETXABALETA

	GUZTIRA	Aurreko hilea Δ %	Aurreko urtea Δ %	Emakumezkoak		Gizonezkoak	
Langabe kopurua	287	% -0,35	% -18,00	155		132	
Langabezi tasa	% 8,49			% 9,84		% 7,31	
Kontratazioa	106	% 45,21	% 32,50	Nekazaritza	Industria	Eraikuntza	Zerbitzuak
				0	30	2	74
Afiliazioa	1.979	% -4,26	% -1,15	Erregimen orokorra	Autonomoen erregimena	Etxeko langileen erregimena	Nekazaritza erregimena
				650	1.284	49	1



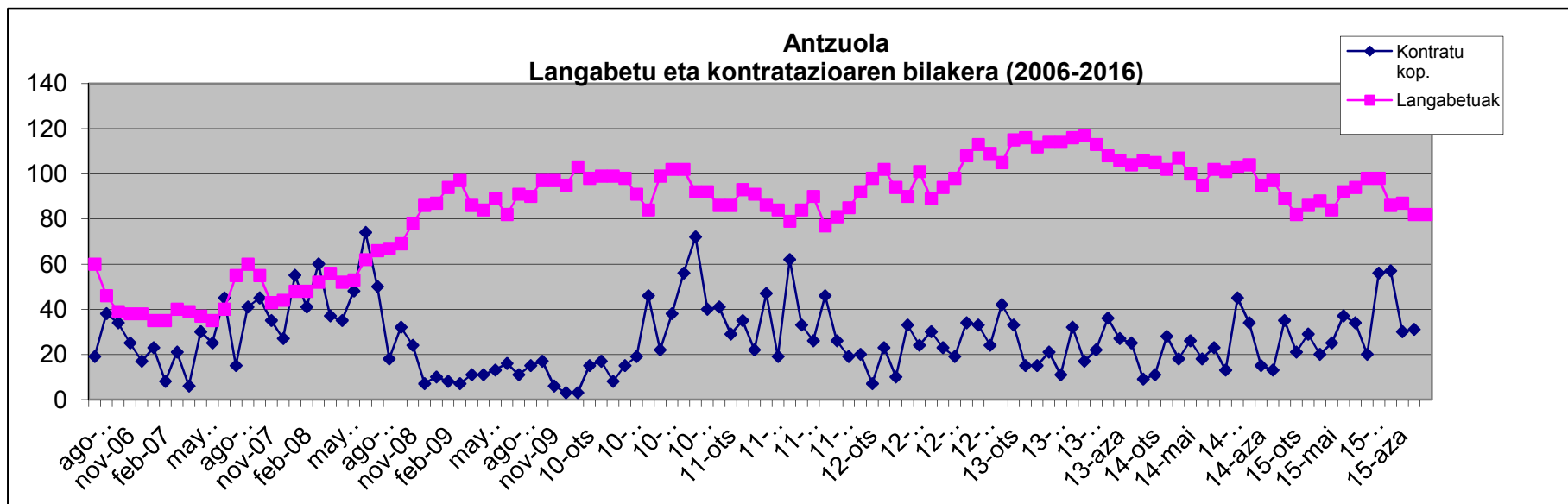
ESKORIATZA

	GUZTIRA	Aurreko hilea Δ %	Aurreko urtea Δ %	Emakumezkoak		Gizonezkoak	
Langabe kopurua	207	%1,47	% -21,59	106		101	
Langabezi tasa	% 10,16			%11,66		%8,95	
Kontratazioa	39	%5,41	% -20,41	Nekazaritza	Industria	Eraikuntza	Zerbitzuak
				0	22	0	17
Afiliazioa	1.479	%0,82	% 4,97	Erregimen orokorra	Autonomoen erregimena	Etxeko langileen erregimena	Nekazaritza erregimena
				728	729	16	6



ANTZUOLA

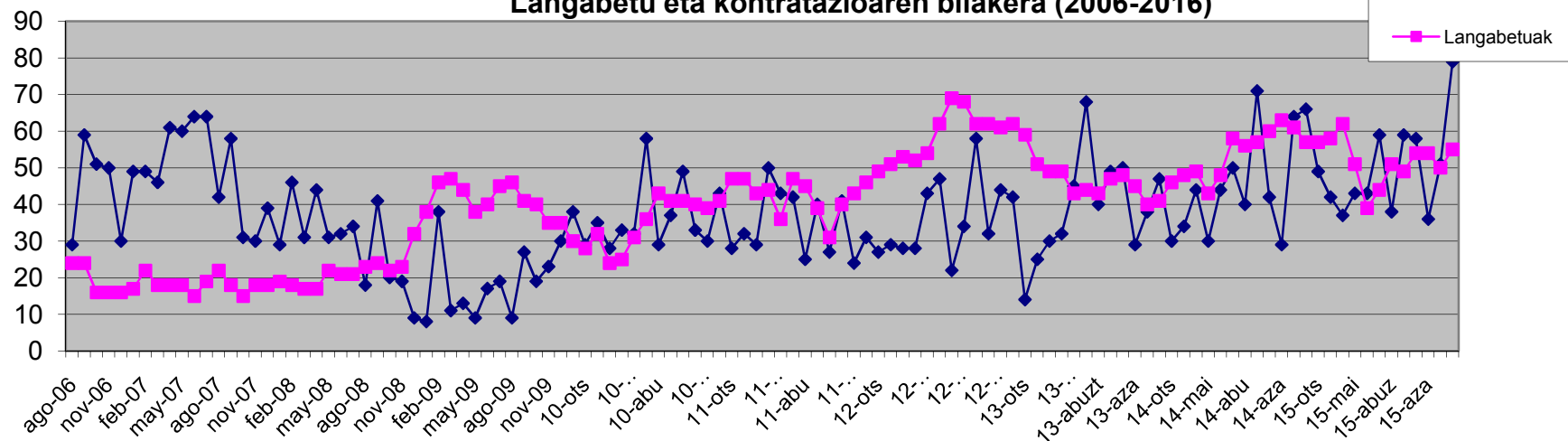
	GUZTIRA	Aurreko hilea Δ %	Aurreko urtea Δ %	Emakumezkoak		Gizonezkoak	
Langabe kopurua	82	%0	% -7,87	51		31	
Langabezi tasa	% 7,52			%10,94		%4,96	
Kontratazioa	19	% -38,71	% -45,71	Nekazaritza	Industria	Eraikuntza	Zerbitzuak
				0	10	1	8
Afiliazioa	731	% -0,41	% -3,05	Erregimen orokorra	Autonomoen erregimena	Etxeko langileen erregimena	Nekazaritza erregimena
				384	318	28	1



ELGETA

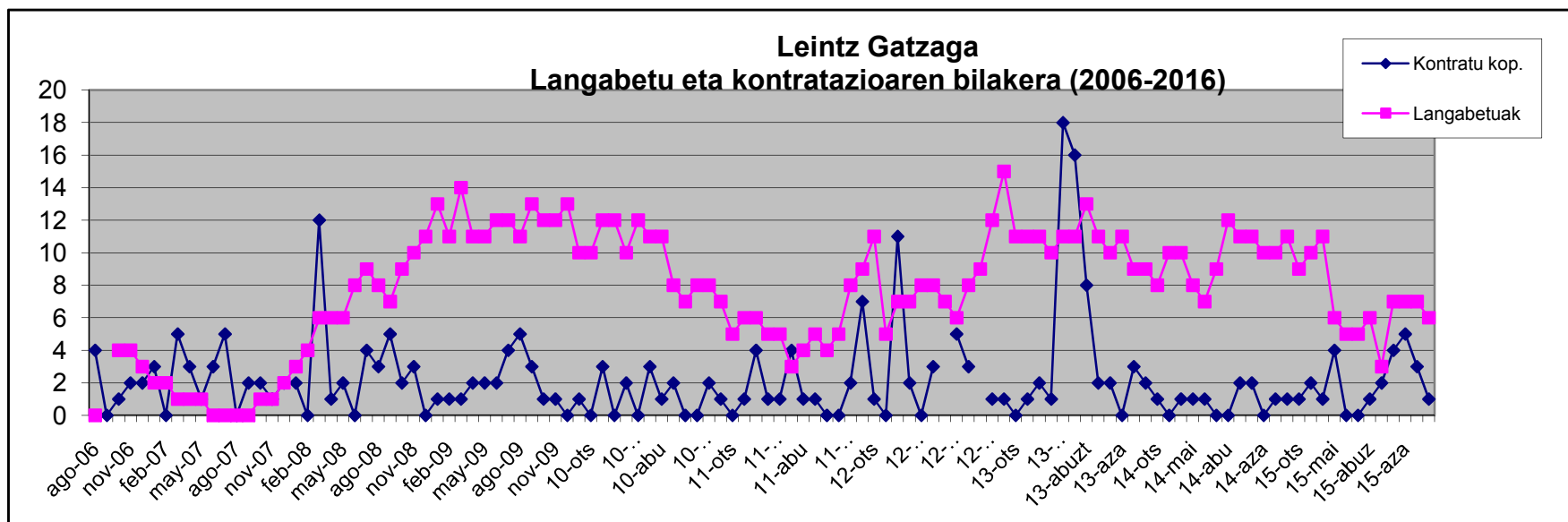
	GUZTIRA	Aurreko hilea Δ %	Aurreko urtea Δ %	Emakumezkoak		Gizonezkoak	
Langabe kopurua	55	%10	% -3,51	25		30	
Langabezi tasa	% 10,15			%11,11		%9,46	
Kontratazioa	79	% 54,90	%19,70	Nekazaritza	Industria	Eraikuntza	Zerbitzuak
				0	31	0	48
Afiliazioa	593	% -0,84	% 3,49	Erregimen orokorra	Autonomoen erregimena	Etxeko langileen erregimena	Nekazaritza erregimena
				490	90	13	0

Elgeta
Langabetu eta kontratazioaren bilakera (2006-2016)



LEINTZ-GATZAGA

	GUZTIRA	Aurreko hilea Δ %	Aurreko urtea Δ %	Emakumezkoak		Gizonezkoak	
Langabe kopurua	6	% -14,29	% -45,45	3		3	
Langabezi tasa	% 4,44			% 6,12		% 3,49	
Kontratazioa	1	% -66,67	% 0	Nekazaritza	Industria	Eraikuntza	Zerbitzuak
				0	0	0	1
Afiliazioa	67	% -2,90	% -1,47	Erregimen orokorra	Autonomoen erregimena	Etxeko langileen erregimena	Nekazaritza erregimena
				17	44	6	0



D.B.E.(Diru-sarrerak bermatzeko Errenta)-ren onuradunak

2015ko abendua

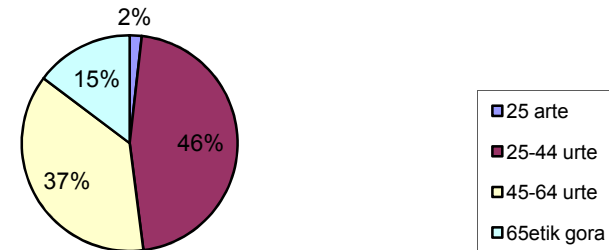
R.G.I (Renta de Garantía de Ingresos)

- Guztira 1.053 dira DBE-en onuradunak.
- Urtea hasi zenetik, 9 pertsona gutxiago daude DBE jasotzen.
- Sexuari dagokionez, nahiko pareko mantentzen dira onuradunak.
- DBE jasotzaileen %43a 44 urtetik beherakoak dira. Eta %13a 65 urtetik gorakoak.
- %62ak oinarrizko ikasketak besterik ez dituzte. Baina %12ak adibidez, Lanbide Heziketako ikasketak ditu eta %5ak unibertsitate ikasketak.

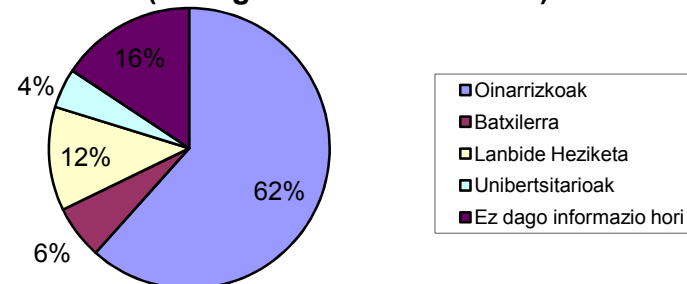
**DBEren jasotzailea sexuaren arabera
(Debagoiena. 2016 urtarrila)**



**DBE jasotzaileak adineka
(Debagoiena. 2016 urtarrila)**



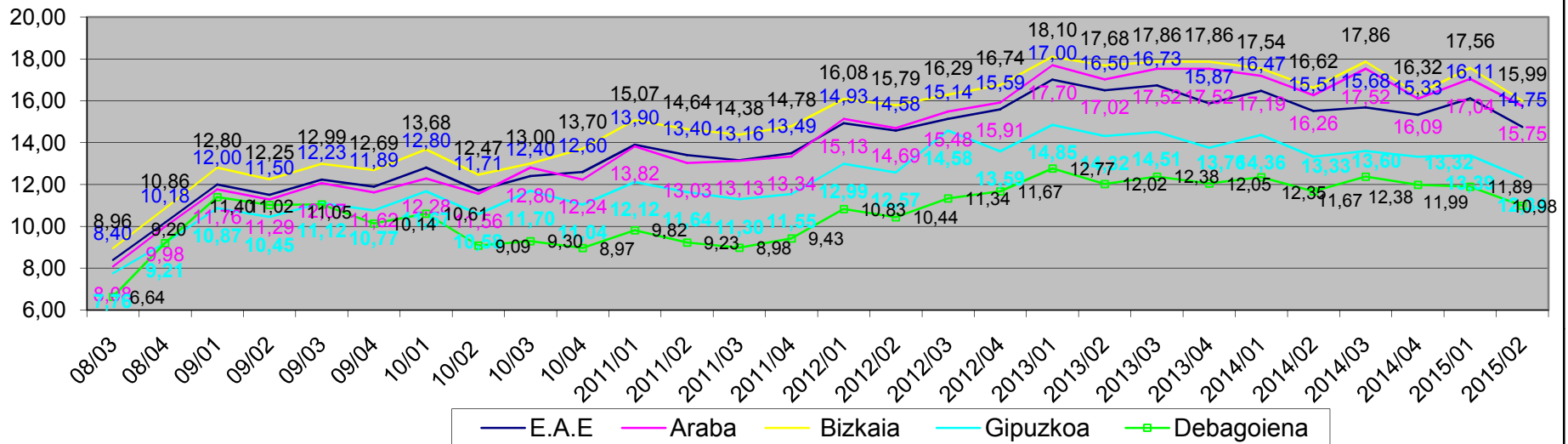
**DBG jasotzaileen formazio maila
(Debagoiena. 2016 urtarrila)**



LANGABEZIA TASAREN BILAKAERA.

PROBINTZIA ARTEKO KONPARAKETA, EAE eta ESKUALDEA

Langabezi-tasa (hiruhilekoak)



- 2015eko 2.hiruhilabetean 3 probintzietan eta EAEn langabezi tasak behera egin du.
- Bizkaia eta Araban, Gipuzkoan baino gehiago jaitsi da, baina oraindik ere langabezi-tasa altuagoa dute.
- Debagoienean ere langabezi-tasak behera egin du, 2015eko 2.hiruhilekoan.
- Debagoienaren kasuan, langabezi-tasa %10,98an kokatzen da, 2012ko zifretara hurbilduz.
- EAEn langabezi-tasa %14,75an kokatzen da, hau ere, 2012ra gehiago hurbiltzen da, azken hiruhiletako zifretara baino.
- Bizkaia eta Araban langabezi-tasa %16tik behera kokatu da, azken bi urtetan lehen aldiz.

Langabezi-tasen konparaketa Debagoieneko herriak

- Debagoiengan, 2.hiruhilabetean, langabezia-tasak behera egin du (ia %1); Gipuzkoan (%1,05) eta EAEn (%1,36) ere oraingoan jaitsiera eman da.
- Debagoiengan langabezi-tasak gora egin duten herri bakarra Antzuola izan da. Gainontzekoetan behera egin du.
- Eskoriatza eta Oñatin %1,5 baino gehiago jaitsi da, eta Arrasate eta Aretxabaletan %1 inguru.

Hiruhilabetea	ANTZUOLA	ARETXABALETA	ARRASATE	BERGARA	ELGETA	ESKORIATZA	GATZAGA	OÑATI	Debagoien a	GIPUZKOA	E.A.E.
1 ^o -12	8,94%	8,55%	12,95%	11,67%	8,44%	10,56%	3,65%	8,13%	10,83%	12,99%	14,93%
2 ^o -12	8,85%	8,44%	12,34%	11,26%	8,94%	10,23%	5,84%	7,77%	10,44%	12,57%	14,58%
3 ^o -12	8,68%	8,85%	13,73%	12,50%	11,26%	10,13%	4,38%	8,13%	11,34%	14,58%	15,14%
4 ^o -12	9,55%	9,28%	13,96%	12,57%	10,10%	11,50%	8,76%	8,45%	11,67%	13,59%	15,59%
1 ^o -13	10,78%	10,11%	15,37%	13,38%	9,03%	12,23%	8,33%	9,74%	12,77%	14,85%	17,00%
2 ^o -13	10,59%	9,31%	14,51%	12,52%	7,61%	11,13%	8,33%	9,42%	12,02%	14,32%	16,50%
3 ^o -13	10,50%	9,93%	14,97%	12,86%	8,32%	11,18%	8,33%	9,63%	12,38%	14,51%	16,73%
4 ^o -13	9,67%	10,08%	14,92%	12,07%	7,08%	12,23%	6,82%	8,78%	12,05%	13,76%	15,87%
1 ^o -14	10,50%	9,93%	14,97%	12,86%	8,32%	11,18%	8,33%	9,63%	12,35%	14,36%	16,47%
2 ^o -14	8,50%	9,25%	15,00%	11,69%	7,42%	11,12%	4,70%	8,27%	11,67%	13,33%	15,51%
3 ^o -14	10,50%	9,93%	14,97%	12,86%	8,32%	11,18%	8,33%	9,63%	12,38%	13,60%	15,68%
4 ^o -14	8,68%	9,81%	15,36%	11,66%	9,43%	11,64%	6,71%	8,57%	11,99%	13,32%	15,33%
1 ^o -15	7,71%	9,04%	15,40%	11,68%	9,06%	11,68%	6,08%	8,65%	11,89%	13,39%	16,11%
2 ^o -15	8,25%	8,07%	14,41%	11,59%	6,09%	10,23%	3,40%	7,04%	10,98%	12,34%	14,75%